

VIRUELA DEL MONO

Qué debe saber, qué debe hacer

La viruela del mono es una enfermedad viral poco frecuente, pero grave, con brotes activos en países como los EE. UU., donde normalmente no sucede. No es una enfermedad nueva, a diferencia de la COVID-19, pero las autoridades de salud todavía continúan informándose más sobre cómo se está propagando.

Personas en Riesgo

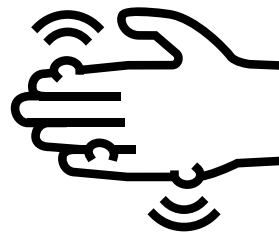
Cualquier persona, independientemente de su identidad de género u orientación sexual, puede contagiarse con la viruela del mono. Muchos casos, aunque no todos, han estado entre las comunidades de personas que se autoidentifican como hombres que tienen relaciones sexuales con hombres.

ESTÉ PREPARADO:

- ESTÉ ATENTO A LOS SÍNTOMAS
- SEPA CÓMO SE PROPAGA
- TOME MEDIDAS DE PREVENCIÓN
- LLAME A SU MÉDICO SI ES NECESARIO

Esté Atento a Los Síntomas

El síntoma más frecuente es un **sarpullido o llagas** (la parte de “viruela” de dicha enfermedad) que pueden parecer granos o ampollas que aparecen en la cara, dentro de la boca y en otras partes del cuerpo, como las manos, los pies, el pecho, los genitales o el ano.



Algunas personas también pueden tener los siguientes síntomas primero, o además del sarpullido o las llagas:



Fiebre



Ganglios linfáticos inflamados



Dolor de cabeza



Agotamiento



Dolores musculares/dolor de espalda

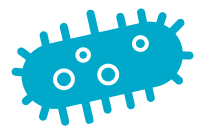
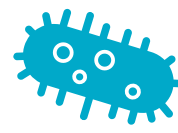
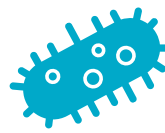


Escalofríos

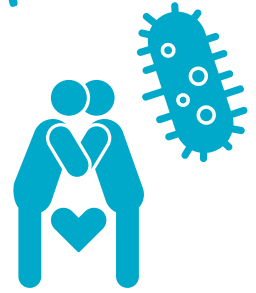
Los síntomas generalmente aparecen entre los **7 y 14 días después de la exposición**, pero pueden variar entre 5 y 21 días. La enfermedad generalmente dura entre 2 y 4 semanas.



Sepa Cómo Se Propaga



La forma más frecuente de propagación de la viruela del mono es a partir del contacto directo con la piel, la ropa, la ropa de cama o los fluidos corporales de una persona infectada con el virus. Las personas pueden contagiar a otros desde el momento en que comienzan los síntomas hasta que todas las llagas hayan sanado y se haya formado una capa nueva de piel.



También podría propagarse a través de gotitas respiratorias, por ejemplo, cuando alguien que tiene la viruela del mono tose o estornuda cerca de su rostro.



Prevenir Un Contagio

- Hable con su(s) pareja(s) sexual(es) sobre cualquier enfermedad reciente, y especialmente sobre cualquier llaga o sarpullido nuevo o inexplicable en el cuerpo, inclusive en los genitales y el ano.
- Si alguien tiene un sarpullido o llaga nueva o inesperada, no tenga relaciones sexuales ni contacto físico cercano.
- Lávese las manos, lave los juguetes sexuales y la ropa de cama siempre antes y después de tener relaciones sexuales u otras actividades íntimas.



Ir a clubes, fiestas, saunas, fiestas sexuales y otros lugares con contacto piel a piel o cara a cara con muchas personas aumenta el riesgo de exposición a la viruela del mono.

El suministro de vacunas es actualmente limitado. **Visite redcap.link/AHD-MPV para verificar la elegibilidad y agregue su información al formulario de interés**

Llame a Su Médico

¿Cree que podría haber estado expuesto a la viruela del mono o tener síntomas? Hable con su médico sobre si debe realizarse un examen. El Departamento de Salud de Alexandria está trabajando con proveedores locales para guiarlo en los próximos pasos. Evite el contacto directo con otras personas hasta que su proveedor de atención médica pueda evaluarlo.



¿No tiene un proveedor de atención médica o seguro? Llame al Departamento de Salud de Alexandria al 703.746.4988

INGRESE A [ALEXANDRIAVA.GOV/MONKEYPOX](https://alexandriava.gov/monkeypox) PARA OBTENER MÁS INFORMACIÓN

